



Appendice Sigilli al Bando di Regata

BANDO PUNTO 27: CONTROLLI-PIOMBATURE MOTORE E TRACKER

Lo scopo della piombatura è di far sì che non sia possibile la propulsione a motore.

Durante la regata sarà consentito accendere il motore per la ricarica delle batterie tenendo la marcia in folle e nel contempo a motore spento riuscire a inserire la retromarcia per chiudere le pale in navigazione.

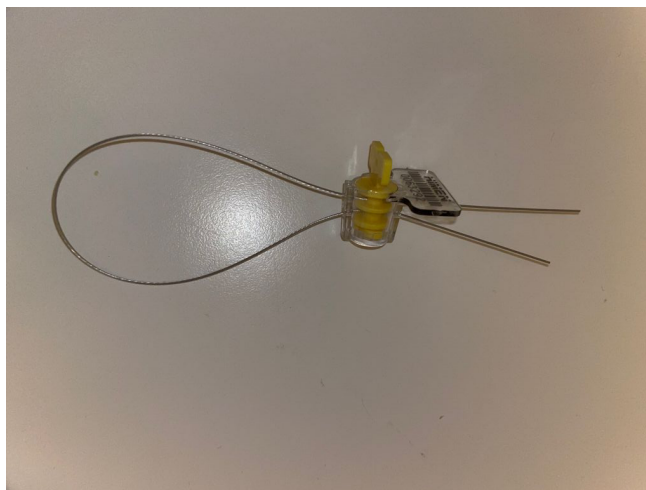
Per fare ciò si deve impedire tramite la piombatura che la leva dell'invertitore possa essere messa in posizione di marcia in avanti, impedendo la propulsione.

In caso di necessità, per motivi di sicurezza, la piombatura potrà facilmente essere rotta forzando l'innesto della marcia in avanti.

Nei giorni precedenti la partenza un tecnico incaricato dal C.O. visiterà le imbarcazioni e provvederà a predisporre la marcatura della chiusura dei bulloni /leveraggi dell'invertitore con vernice anti-effrazione.

Le imbarcazioni che arriveranno direttamente in campo di regata alla partenza, devono contattare preventivamente il C.O. per concordare la consegna del dispositivo e la marcatura.

Ad ogni imbarcazione concorrente a La Cinquecento.23 sarà fornito il "Kit piombatura" che comprende:



- Spezzone di cavo
- sigillo numerato
- Kit piombatura di rispetto

Il materiale sarà fornito al rappresentante di ciascuna barca, in busta personalizzata col numero velico o nome della barca.

Il posizionamento del sigillo col cavetto che definirà la piombatura sarà effettuato direttamente dagli equipaggi stessi, solo dopo avere effettuato autonomamente l'uscita a motore fuori dal porto, prima della partenza.

Il sigillo "a strappo" recherà due fori attraverso cui passerà il cavetto per comporre così una sorta di anello debole.

Una volta in mare, l'equipaggio procederà ad infilare il cavetto nei buchi/passaggi individuati nell'invertitore e infilarli poi nei due fori del sigillo -con marcia in folle o retromarcia (dipende dalla posizione dei fori)- girando in senso orario il sigillo e una volta arrivati alla lunghezza corretta per poter innestare la retromarcia e folle, staccare la linguetta.

Entro il segnale di avviso l'invertitore dovrà essere piombato e dovrà essere inviata una foto nitida della piombatura e del n° del sigillo via whatsapp +39.336.829581 o mail info@cnsm.org

Viene richiesto l'invio di una **FOTO** riportante data, orario e posizione al momento dello scatto.

IMPORTANTE: ricordarsi di abilitare preventivamente la funzione posizione nelle impostazioni del cellulare.

Si suggeriscono **APP** gratuite, per Android ad esempio, "Timestamp Camera Free" e per iOS "Timestamp Camera Basic di Yubin Chen".

Dopo l'installazione della App è consigliabile effettuare qualche prova per acquisire dimestichezza e verificare che tutti i parametri richiesti vengano evidenziati nell'immagine.

All'arrivo della manifestazione un incaricato del C.O. provvederà alla verifica della integrità della piomba e alla sua rimozione.

Il sigillo sarà rimosso esclusivamente troncando il cavo metallico e lasciando intatto il corpo in resina con la porzione originale di cavo al suo interno esattamente come durante l'uso e lasciando integro il sigillo "a strappo". La piombatura così rimossa andrà consegnata nella busta ricevuta (così come la dotazione di riserva non utilizzata).

In caso di condizioni che impediscano al C.O. di accedere alle imbarcazioni dopo l'arrivo, le stesse potranno provvedere alla rimozione della piombatura dopo aver tranciato il cavo come indicato sopra (solo dopo aver ricevuto l'ok dal C.d.R all'arrivo). Prima di togliere la piombatura, il rappresentante della barca dovrà inviare prova fotografica dell'integrità del sigillo con le stesse modalità utilizzate alla partenza.

Al termine dell'operazione, il rappresentante della barca dovrà tenere il sigillo e la busta contenente il sigillo di rispetto a disposizione del C.O., avendo cura di farlo pervenire allo stesso entro il tempo a disposizione per la consegna della dichiarazione di osservanza.